

ПОВЕДЕНЧЕСКАЯ ДЕМОГРАФИЯ КАК ОБЛАСТЬ СОВРЕМЕННОГО НАУЧНОГО ЗНАНИЯ

Блинова Т.В., д.э.н., ИАГП РАН

В статье обсуждаются теоретические основания поведенческой демографии, как важного, активно развивающегося, современного научного направления. Рассмотрены подходы разных научных школ и точки зрения, сложившиеся в зарубежной и российской литературе, обсуждаются дискуссионные положения. Анализируются возможности и ограничения использования методов, подходов и принципов поведенческих наук в демографических исследованиях развития сельских территорий. Выполнен анализ главных аспектов поведенческой демографии, рассмотрены ключевые проблемы ее развития, признается «ограниченная рациональность» демографического выбора модели семьи, свободной от детей, и практик добровольной бездетности.

Ключевые слова: сельское население, демография, поведенческая теория, репродуктивное поведение, иррациональный выбор

BEHAVIORAL DEMOGRAPHY AS AREA OF MODERN SCIENTIFIC KNOWLEDGE

Blinova T.V., doctor of economic sciences, IAgP RAS

The article discusses the theoretical foundations of behavioral demography as an important, actively developing, modern scientific direction. The approaches of different scientific schools and points of view developed in foreign and Russian literature are considered, discussion points are analyzed. The possibilities and limitations of the use of methods, approaches and principles of behavioral sciences in demographic studies of rural development are analyzed. It is carried out an analysis of the main aspects of behavioral demography, the key problems of its development are considered, the "limited rationality" of the demographic choice of the child-free family model and the practices of voluntary childlessness are recognized.

Keywords: rural population, demography, behavioral theory, reproductive behavior, irrational choice.

Введение

«Демографические детерминанты – низкая рождаемость и старение населения во многом задают направление и пределы социально-экономического развития страны на макроуровне» [9, с. 117]. Снижение уровня рождаемости населения является долгосрочным трендом развития сельских территорий России и аграрного сектора экономики в целом. Суммарный коэффициент рождаемости сельского населения, отражающий среднее число детей, рожденных женщиной на протяжении репродуктивного периода (15-49 лет), уменьшился с 3,320 (1960-1961 гг.), до 2,600 (1990 г.) и 1,923 (2017 г.), а городского с 2,040 до 1,527 за тот же период [7, с. 34; 12]. На рисунке 1 представлена U-образная кривая, отражающая особенности и характер динамики рождаемости на протяжении более чем полувека. Обращает на себя внимание «впадина», которая пришлась на 1999 г., когда были достигнуты минимальные значения рождаемости сельского и городского населения (рис.1).

Позже начался рост рождаемости, сопровождавший демографическое развитие села 14 лет (2000-2013 гг.). Однако уже в 2014 г. для сельских территорий и в 2015 г. для городских начался новый этап спада рождаемости населения, который будет иметь неблагоприятные последствия, поскольку сократится численность лиц до- и трудоспособного возраста, увеличится численность и доля лиц пенсионного возраста. Последует сокращение предложения рабочей силы на рынке труда, что обострит нехватку кадров в сельской местности.

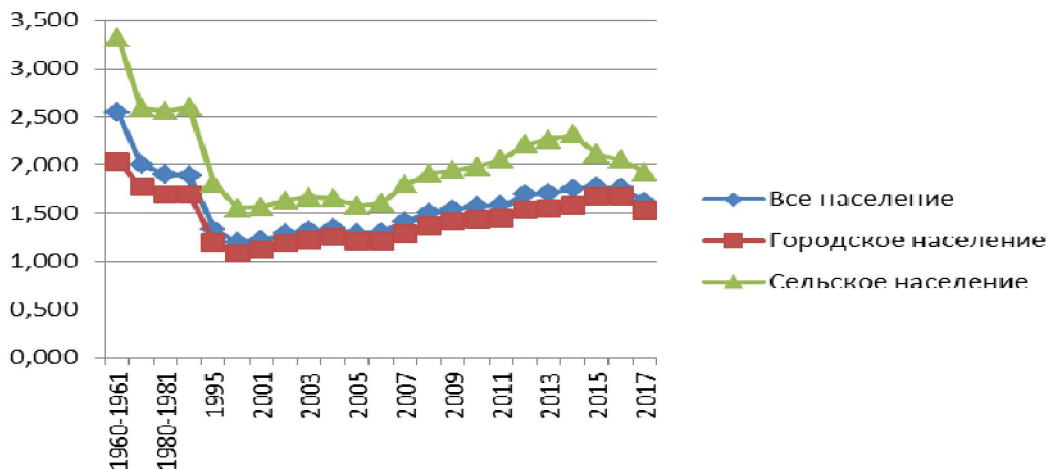


Рисунок 1 - Динамика суммарного коэффициента рождаемости в России, 1960-2017 гг.

Причиной падения рождаемости сельского и городского населения является влияние не только структурных факторов, а именно, сокращения числа женщин детородного возраста, но и поведенческих, что проявляется в снижении потребности семей в детях, закреплении малодетных ориентаций, откладывании появления первенца на более поздние сроки, увеличение возраста матерей, родивших первого ребенка, расширение практик добровольной бездетности. За сухими цифрами спада рождаемости и данными статистики, отражающими сокращение числа потенциальных матерей, не видны реальные процессы изменения семейно – брачных отношений, индивидуализации моделей репродуктивного поведения женщин, поведенческие реакции рождаемости в разных социально-демографических группах населения на изменение среды, мы плохо знаем, как откликаются домохозяйства разного типа на те или иные меры демографической политики государства. Поэтому важным аспектом научного анализа является изучение особенностей репродуктивного выбора, мотивов, планов, намерений, установок, отношения людей к реализуемым мерам социально-демографической политики.

Одним из приоритетов государственной демографической политики является «обеспечение устойчивого естественного роста численности населения Российской Федерации; повышение ожидаемой продолжительности жизни до 78 лет (к 2030 году – до 80 лет); обеспечение устойчивого роста реальных доходов граждан» [1]. Рассматривая сельско-городские различия репродуктивной активности, следует отметить, что потенциал и резервы роста рождаемости в сельских семьях, где сохраняется традиционная демографическая культура, выше, чем в городских. Прежде всего это связано с более высокой потребностью сельских семей в детях, что подтверждается результатами статистических и социологических данных. Результаты анкетных опросов, проведенных в разных регионах страны, свидетельствуют, что показатели желаемого и ожидаемого числа детей у сельских женщин и мужчин выше, чем горожан. Кроме того, для сельских женщин характерна более молодая рождаемость, чем для горожанок, в особенности проживающих в мегаполисах и чаще откладывающих появление первенца в связи с учебой, работой, карьерой.

Однако, несмотря на традиционно более высокий размер сельской семьи, потребность в многодетной семье сокращается. Следует поддержать позицию авторов, считающих необходимым как создавать условия для реализации желаемых рождений, так и способствовать формированию репродуктивных установок молодых людей [13, с. 54]. Для того, чтобы ориентировать молодых людей на семью с несколькими детьми и создавать стимулы роста рождаемости, необходимо понимание мотивов, факторов, причин и закономерностей формирования демографического выбора, ключевых детерминант репродуктивного поведения сельского населения, особенностей выбора модели и типа семьи сельчанами, то есть необходимо знание различных аспектов поведенческой демографии. Повышается актуальность исследования особенностей репродуктивного поведения различных социально-демографических групп сельского населения в условиях экономического кризиса и социальной стабильности.

«От того, каким темпом и в каком направлении идут процессы трансформации модели рождаемости в России и ее регионах, будет зависеть демографическое будущее страны» [9, с.118].

Поведенческий подход в демографических исследованиях

Поведенческая демография (behavioral demography) как область современного научного знания недостаточно разработана в исследованиях современных авторов, однако в настоящее время к проблемам поведенческой демографии, находящейся на пересечении демографических, социологических и психологических исследований, ученые проявляют все больший интерес. Различные аспекты поведенческой демографии как относительно новой отрасли научного знания рассматривались в работах российских и зарубежных авторов [5, 13, 14, 17, 18]. Делаются попытки понять и объяснить процессы принятия демографических решений индивидами, семьями, домохозяйствами, выявить причины и факторы, влияющие на репродуктивное и витальное поведение. Отказ от постулатов «абсолютной рациональности» при выборе и принятии демографических решений, широкое использование анкетных опросов и других методов социологических исследований, признание многообразия репродуктивных предпочтений и индивидуальных особенностей самосохранительного поведения, учет психологической составляющей (мотивов, установок, предпочтений, ожиданий) в модели поведенческого выбора отличает поведенческую демографию от традиционного подхода к демографическим исследованиям.

Предпочтения как результат человеческой памяти (the preferences-as-memory approach) изучает когнитивная психология, предлагая свою исследовательскую концепцию. Влияние подсознательной и сознательной обработки информации и их роль в принятии определенных решений активно исследовалось зарубежными психологами [16]. Они акцентировали внимание на неограниченных возможностях подсознательной обработки информации для принятия решений в отличие от сознательной. На важность учета условий среды, в которой принимается решение при сопоставлении подсознательной и сознательной обработки информации обращали внимание другие ученые [15].

Поведенческая демографическая теория признает наличие «иррационального» в демографическом поведении индивидов и семей, тем самым приближая ее к реальным условиям и сценариям их жизнедеятельности. При этом иррациональное поведение представляет такой же научный интерес, как и рациональное. С точки зрения поведенческого подхода в конкретных условиях жизни людей «предпосылки рациональности», например, выбора модели репродуктивного или витального поведения, а также принятия важных демографических решений являются не совсем реалистичными и слишком упрощенными, поскольку не учитывают объективные обстоятельства жизни и субъективные предпочтения разных социальных групп населения. Поведенческий подход, напротив, акцентирует внимание на субъективных характеристиках лиц, принимающих решения, и в большей степени учитывает особенности и условия реальной жизни и повседневной практики. В то время как традиционная демография опирается на принципы рациональности при выборе модели репродуктивного или самосохранительного поведения, а также принятии демографических решений, поведенческий подход признает наличие иррационального начала при исследовании факторов, влияющих на принятие решений в реальных условиях жизни семей. Традиционно предполагалось, что каждый индивид (семья) имеет определенную систему демографических ценностей, поэтому осуществляет свой выбор модели семьи и принимает репродуктивные решения в ее рамках, ориентируясь на нее, он постепенно реализует свои потребности по определенному плану. Принимая демографические решения, рациональный индивид или семья оценивают выгоды и потери, как последствия принятых решений и стараются максимизировать первые и минимизировать последние. Наличие необходимой информации помогает оценить вероятность наступления ожидаемых событий в условиях неопределенности.

В реальной действительности можно привести массу примеров, когда краткосрочные выгоды, например, отказ от рождения детей из-за возникших финансовых проблем приводил

к недооценке долгосрочных потерь, ведь семья навсегда оставалась бездетной, сожалея о неправильно принятом когда-то решении. Результаты анкетных опросов или формализованных интервью не раз показывали, как женщины, желая угодить мужу, отказывались от детей, а позже муж требовал развода, мотивируя свое решение отсутствием в семье детей. И, напротив, женщины, решившие родить третьего или четвертого ребенка, часто сомневались в правильности принятого решения, годами испытывая материальные трудности. Однако много лет спустя, радовались большой семье, получали психологическое удовлетворение от общения с детьми, внуками, а также материальную поддержку и помощь от них. Американский психолог Гилберт обращал особое внимание на то, что семейные пары наиболее счастливы в самом начале совместной жизни и в период «пустого гнезда», когда дети выросли и стали жить самостоятельно, не обременяя родителей [6].

Одной из причин распространения практик современной модели семьи без детей, так называемой чайлд фри (childfree), является нежелание ограничивать свободу, разрушать имеющуюся материальную стабильность, лишаться возможности путешествий, отдыха, дополнительного обучения, самореализации. Потенциальные родители добровольно отказываются от рождения детей, выбирают модели «осознано бездетные», «не родители», «свободные от детей», опасаясь дополнительной ответственности и тех ограничений в сложившемся стиле жизни и потребительском поведении, которые накладывает их появление. В этом случае наличие материальной стабильности, свободы выбора и отсутствие каких-либо ограничений в текущем периоде оказываются важнее, чем «блага будущих периодов», связанные с наличием детей. К тому же молодую семью пугают те фундаментальные изменения в образе жизни, которые сопровождают рождение, воспитание, обучение, лечение, взросление детей. «Сознательно бездетные» рассматривают их как обузу, помеху в карьере, тормоз в стремлении к успеху и благополучию. Однако в долгосрочном периоде некоторые семьи уже начинают сожалеть о своем отказе от роли родителей и выбранной ими поведенческой модели, в особенности, когда супруг или супруга остаются в одиночестве, неся эмоциональные и материальные потери много лет спустя от принятого когда-то в прошлом репродуктивного решения.

Одни авторы считают, что феномен чайлдфри является продуктом, порожденным современной постмодерной цивилизацией, что свидетельствует о процессах изменения семейно-ценностных ориентаций [11, с. 90]. Как пишет Д. В. Белинская, возникают новые формы семейно-брачных отношений, отрицается репродуктивная функция семьи, а стремление сделать карьеру влияет на решение о рождении ребенка, при этом отказ от рождения детей уже не рассматривается как исключительно девиация [2, с. 17]. Действительно в институтах брака, семьи, родительства происходят глобальные трансформационные изменения и формируются новые стереотипы поведения, которые в будущем могут стать социальной нормой. Налицо прагматизация мотивов замужества (женитьбы) и создания семьи, растет многообразие семейно-брачных отношений, неоднократное откладывание рождения ребенка «на потом» становится нормой жизни. Ученые отмечают изменение брачной мотивации, когда мужчины стремятся отложить создание семьи на более поздний срок, а женщины предпочитают партнера с высоким социальным статусом [8]. Молодежь часто отрицает общепринятое представление о роли женщины в обществе как в первую очередь матери, продолжательницы рода. На первое место выдвигаются потребности в хорошем образовании, высокооплачиваемой работе, материальной независимости, личностной самореализации и самоактуализации. Потребность в детях в этой конкурентной борьбе потребностей отходит на второй план. Объяснением распространения добровольного отказа молодых людей от роли родителей могут быть как конструктивные мотивы, например, ответственное родительство, к которому пара не готова, учеба, личностный рост, так и деструктивные – «пожить для себя», нежелание отказать от развлечений, опасения испортить фигуру.

Другие авторы считают, что сознательное нежелание иметь детей есть «отклонение от нормы» и в этом случае рассматриваются проблемы «другого», «иного», «не такого как все», то есть того, что не вписывается в общий традиционный контекст. «Представителей чайлд-

дффри в обществе называют «иными», поскольку любое отклонение от привычных норм, несоответствующее каким-либо установленным стандартам воспринимается ... как «иное» [10, с. 92]. Представители и сторонники движения чайлдффри знают о психологическом неприятии их позиции в обществе, а также негативном отношении окружающих к бракам, свободным от детей, однако для них является более важным жить в гармонии со своими интересами, ценностями, предпочтениями, социальными установками, тем, что называется «внутренним миром», чем соответствовать традиционным ожиданиям локальных сообществ [17]. Следует отметить, что люди молодого возраста более толерантно и лояльно, чем старшие возрастные группы населения, воспринимают добровольный выбор бездетности другими парами, а вместе с развитием общества растет число тех, кто одобряет любой свободный выбор модели семьи, стиля жизни и относится к бездетным бракам «без тени осуждения». Однако существуют примеры агрессивного отношения людей, занимающих противоположные позиции и реализующие разные семейные стратегии, друг к другу [17].

Для сельского населения добровольная бездетность и движение «чайлдффри» являются относительно новыми моделями поведения в демографической сфере, в то время как в крупных городах, особенно в Москве, которая, как подчеркивают авторы, следует моделям поведения жителей западных мегаполисов и транслирует свои практики другим крупным городам России, сознательный отказ или «перманентное откладывание» рождения детей являются социально приемлемыми [9, с.116].

Проведенное интервьюирование женщин, проживающих в областных центрах, малых городах, а также сельской местности, целью которого было выявить отношение населения к новым мерам демографической политики, показало наличие замужних женщин, не желающих (или пока не желающих) иметь детей [4]. Сознательно бездетный брак и добровольный отказ от потомства в сельской местности не являются привычными явлениями, а тем более социально одобряемой моделью семьи. Постепенное распространение идеологии «чайлдффри» в малых городах и сельской местности не может не тревожить. Обострение демографических проблем развития сельских территорий актуализирует значимость новых мер социально-демографической политики, направленных на рост численности населения, увеличение числа детей в сельских семьях, улучшение демографической ситуации в сельской местности [3]. Однако необходимо понимание, какие меры и инструменты окажутся эффективными и в каких социально-демографических группах повысится рождаемость в ответ на реализуемые программы поддержки семей с детьми.

Природа демографического выбора является сложной, где предпочтения, убеждения, мотивы, ценности, социальные установки играют важную роль. Принятие решения о рождении ребенка обусловлено не только существующими социальными нормами и экономическими условиями их реализации, так же как и культурными традициями, наличием инфраструктуры детства и мерами демографической политики, направленной на стимулирование рождаемости. Репродуктивный выбор семьи регулируется еще и социально-психологическими потребностями женщин и мужчин в детях, семье с детьми, которые играют важную роль, местом детей в структуре ценностей семьи, самостоятельной ценностью детей для индивида, мотивами чадолубия, желанием заботиться и ответственно относиться к воспитанию, образованию, социализации детей.

Изучение психологических основ принятия демографических решений в условиях неопределенности имеет не только теоретическое, но важное практическое значение. Процесс принятия демографических решений является сложным и полидетерминированным, на который влияют не только экономические факторы, но и множество социальных детерминант, включая социальные нормы, традиции семьи, структуру ценностей мужчин и женщин, их социальные установки, мотивы, психологические и эмоциональные активы. В связи с этим при сопоставлении выгод и затрат учитываются не только материальные, но и эмоциональные, ценностные, мотивационные, репутационные потери и приобретения. Однако, даже учитывая влияние всей совокупности экзогенных и эндогенных факторов, объяснить причи-

ны демографического поведения или мотивы принятия именно такого репродуктивного решения очень сложно. Вместе с тем это одна из задач поведенческих наук.

Принятие демографических решений, также как поведенческие реакции индивидов и семей на изменение условий среды в реальной жизни не всегда отвечают фундаментальным постулатам классической демографии. Вместе с тем отклонения от «логически оправданного» демографического поведения вряд ли можно рассматривать только как результат когнитивных ошибок. Так, многодетность может быть самостоятельной ценностью, сохранением традиций большой семьи и результатом демографической памяти о жизни в родительском доме. Категория ограниченной рациональности является ключевой в поведенческих науках, будь это экономика, демография, социология. При этом считается, что если поведение отклоняется от «логически оправданного», объясняющегося «максимизацией полезности», оно является иррациональным. Вместе с тем можно привести примеры из реальной жизни, когда демографическое поведение отклоняется от рационального, и это происходит в массовом порядке и с множеством людей.

Научный интерес представляют две группы причин, объясняющих иррациональное демографическое поведение. Во-первых, объяснением может быть качественно иная система ценностей и предпочтений у представителей данных социально-демографических групп. Например, традиционное общество ориентировано на модель семьи с детьми, однако существует иррациональный сегмент индивидов и семей с ценностями чайлдфри (Child Free). Как подчеркивают авторы, «чайлдфри можно рассматривать» как проявление свободы выбора, как вариант реализации человеком своих репродуктивных прав, как частный случай планирования семьи при выбранном количестве детей, равном нулю» [10, с. 98]. Есть и противоположные примеры. Так, в периоды экономических кризисов, как правило, рождаемость сокращается. На это указывает как демографическая теория, официальная статистика, так и практика проведения социологических исследований. Теоретически спад рождаемости в период экономических кризисов объясняется, с одной стороны, ухудшением материального положения домохозяйств, с другой стороны, ростом социально-экономической нестабильности и сложностью принятия репродуктивных решений в условиях неопределенности. Однако довольно значительный сегмент семей принимают решение в пользу рождения ребенка в условиях социально-экономической нестабильности, объясняя свой выбор тем, что если нет работы, то появляется больше времени заняться рождением и воспитанием детей. Массу примеров можно привести и в области самосохранительного поведения, так, например, в теории предполагается, что перегрузки, как физические, эмоциональные, так и умственные вредят здоровью, однако число трудоголиков не уменьшается, а только растет, демонстрируя иррациональное поведение. Таким образом, у лиц с иррациональным демографическим поведением другая система ценностей и предпочтений, чем у общества в целом, и этим объясняется их иррационализм. Во-вторых, объяснением могут выступать когнитивные ошибки и практики девиантного поведения, что неоднократно описывалось в научной литературе.

Заключение

Таким образом, поведенческая демография представляет собой научное направление в демографической теории, где учитываются психологические аспекты выбора, мотивы поведения разных социальных групп населения при принятии решения о вступлении в брак, рождении ребенка, заботе о росте продолжительности жизни, при этом учитываются особенности восприятия ситуации разными социальными группами, вводятся дополнительные предпосылки, что повышает объяснительную способность теоретических положений и разрабатываемых концепций. При этом в большей степени учитываются специфические особенности реальной жизненной ситуации и условия демографического выбора конкретного типа семей. Поведенческая демография в большей степени, чем традиционная теория, учитывает реальные условия среды, в которых живут люди и принимают решения в отношении, например, рождения детей и создания семьи. Она признает многообразие мотивов выбора и типов семей, особенности ситуации, психологическую составляющую демографического поведе-

ния, право на существование нерациональных решений. Надо учитывать, что в современном мире меняется архитектура семьи, ролевые функции супругов, место детей в структуре ценностей.

Следует отметить, что сельское население, где пока еще сохраняются традиции семьи с несколькими детьми, обладает более высоким репродуктивным потенциалом, чем городское, которое в большей степени ориентировано на малодетность и бездетность. Регулирование демографических процессов предполагает понимание мотивов, причин, факторов, особенностей принятия репродуктивных решений разными социальными группами сельского населения. Подводя итог проведенному исследованию, необходимо еще раз подчеркнуть актуальность изучения поведенческих аспектов демографического развития сельских территорий.

Список литературы:

1. О национальных целях и стратегических задачах развития Российской Федерации на период до 2024 года: указ Президента РФ. [Электронный ресурс]. – Режим доступа: <http://www.kremlin.ru/events/president/news/57425>
2. Белинская Д.В. Социальный портрет чайлдфри // Вестник Тамбовского университета. – 2018. – Т. 4. – № 3. – С. 12-19.
3. Блинова Т.В. Демографические угрозы и ограничения развития сельских территорий России // Вестник Саратовского государственного социально-экономического университета. – 2018. – № 2. – С.14–19.
4. Блинова Т.В. Отношение сельских женщин к дополнительным мерам демографической политики // Региональные агросистемы: экономика и социология: Ежегодник [Электронный ресурс]. – Саратов: ИАГП РАН 2018. – № 1. – Режим доступа: <http://www.iagpran.ru>.
5. Блинова Т.В., Вяльшина А.А. Репродуктивное поведение сельских женщин и ценность детей в семье: Монография. – Саратов: Изд-во «Саратовский источник». – 2016. – 232 с.
6. Гилберт Д. Спотыкаясь о счастье. – СПб.: Питер. – 2008.
7. Демографический ежегодник России. 2017: Стат. сб./Росстат.- М., 2017. 263 с. [Электронный ресурс]. – Режим доступа: http://www.gks.ru/free_doc/doc_2017/demo17.pdf
8. Калачикова О.Н., Груздева М.А. Изменения репродуктивного и брачного поведения населения России (на основе анализа выборочных исследований Росстата) // Социальное пространство. – 2018. – №2 (14). DOI: 10/15838/sa. 2018.2.14.1
9. Малева Т.М., Тындик А.О. Ловушка низкой рождаемости в Москве: высокообразованные бездетные? // Регион: экономика и социология. – 2014. – № 2 (82). – С.116-136.
10. Полутова М.А., Жанбаз О.О. Ценностные и мотивационные установки сообщества «чайлдфри» с позиций постмодернизма // Вестник забайкальского государственного университета. – 2015. – №1 (116). – С. 89-100.
11. Романова И.В., Жанбаз О.О. Чайлдфри в контексте трансформации семейных отношений // Вестник забайкальского государственного университета. – 2014. – №12. – С. 89-97.
12. Суммарный коэффициент рождаемости. [Электронный ресурс]. – Режим доступа: http://www.gks.ru/wps/wcm/connect/rosstat_main/rosstat/ru/statistics/population/demography/#
13. Шабунцова А.А., Калачикова О.Н. Демографический потенциал и стимулирование рождаемости // Народонаселение. – 2016. – №4. – С. 54.
14. Avison M., Furnham A. (2015). Personality and Voluntary Childlessness // Journal of Population Research. Vol.32 (1), pp. 45-67. DOI: 10.1007/s12546-014-9140-6.
15. Bettman, Luce, Payne, Samper (2008). Boundary Conditions on Unconscious Thought in Complex Decision Making // Psychological Science. Vol.19 (11), pp. 1118-1123.
16. Dijksterhuis, Bos, Nordgren, van Baaren (2006). On Making the Right Choice: The Deliberation-Without-Attention Effect // Science. No.311, pp 1005-1007.
17. Kelly M. Women's voluntary childlessness: a radical rejection of motherhood? // WSQ: Women's Studies Quarterly. 2010. Vol. 37, pp.157-172.
18. Mace R. (2014) When not to have another baby: An evolutionary approach to low fertility // Demographic Research. Vol.30 (37), pp. 1074-1096. DOI:10.4054/DemRes.2014.3037