

## АГРОПРОМЫШЛЕННАЯ ИНТЕГРАЦИЯ И РЫНОЧНАЯ ЭКОНОМИКА

Хлопов В.Д., к.э.н., Алиева Д.М., лаборант-исследователь, ИАГП РАН

*В статье анализируются приоритетные направления развития интеграционных процессов в АПК России на основе общности целей участников формирований и их скоординированного взаимодействия. Научное обоснование подходов к созданию системы эффективных механизмов функционирования интегрированных структур на принципах самоорганизации, самокупаемости, самофинансирования, самоуправления. Совершенствование интеграционного механизма даст возможность сформировать качественно новое агропромышленное производство, отвечающее интересам бизнеса и государства.*

*Ключевые слова: формы агропромышленной интеграции, целостность социально - производственной системы, экономические, организационно - хозяйственные, внутриотраслевые, межотраслевые, взаимосвязи.*

## AGRICULTURAL INTEGRATION AND MARKET ECONOMY

Khlopov V.D., candidate of Economic Sciences,  
Alieva D.M., laboratory-researcher IAaP RAS

*The article analyzes priority ways of the development of integration processes in the Russian agro-industrial complex on the basis of common goals of the participants and their coordinated interaction. Scientific substantiation of approaches to the development of a system of effective mechanisms for the functioning of integrated structures is based on the principles of self-organization, self-sufficiency, self-financing, and self-management. Improvement of the integration mechanism will provide an opportunity to form a qualitatively new agro-industrial production that meets the interests of business and the state.*

*Keywords: forms of agro-industrial integration, the integrity of the social and production system, economic, organizational and economic, interdisciplinary, intersectoral interrelations.*

Современный этап развития системы управления АПК России характеризуется практическим воплощением перехода к производству конечной продукции комплекса в новых организационных формах, спонтанно возникающих в процессе агропромышленной интеграции (АПИ). Этот переход реализуется в агропромышленных формированиях (АПФ), таких как: агропромышленные комбинаты (АК), агропромышленные объединения (АПО), агрофирмы (АФ), агроконсорциумы (АКС), агрохолдинки (АХ), агрокорпорации (АКП) и др. [1]

АПФ можно определить как целостную производственную систему, сформированную на основе объективно сложившихся в региональных экономических взаимосвязей звеньев производства, функционирующих в условиях развития различных форм собственности.

Рассмотрим преимущества этих форм с точки зрения трех аспектов - организационного, экономического, управленческого. **Организационный аспект** состоит в том, что АПФ объединяют в единую технологическую цепочку производства, заготовку, хранение, переработку и реализацию продукции, успешно решают многие вопросы социального развития коллективов. **Экономический** в том, что предприятия и организации, входящие в состав АПФ, будучи самостоятельными хозяйственными единицами и развивающие выгодные для себя производства в то же время могут часть этих средств выделять для создания новых предприятия по переработке, хранению, выгодных как каждому участнику кооперации, так и формированию в целом. В результате сверх суммы экономического эффекта, получаемого каждым предприятием самостоятельно, создаётся дополнительная прибыль, источником которой является самостоятельная деятельность. **Лучший управленческий эффект** обеспечивается рациональным сочетанием экономических, организационно-административных и социальных методов в управлении.

Всю систему взаимосвязей промышленности и сельского хозяйства в условиях АПИ можно представить в виде схемы 1.

Необходимость наличия различных организационно-хозяйственных форм связей сельскохозяйственных и перерабатывающих предприятий вызывается неординарным уровнем развития производительных сил в различных отраслях перерабатывающей промышленности и сельского хозяйства. Концентрация производства отдельных видов сельскохозяйственной продукции существенно различается в отдельных районах. Это также обуславливает необходимость использования различных организационных форм кооперирования хозяйств соответствующими видами перерабатывающих предприятий.

Различия в плотности заготовок отдельных видов сырья оказывают влияние на размер сырьевых зон, следовательно, и на возможность использования конкретных организационных форм связей хозяйственных и перерабатывающих предприятий.

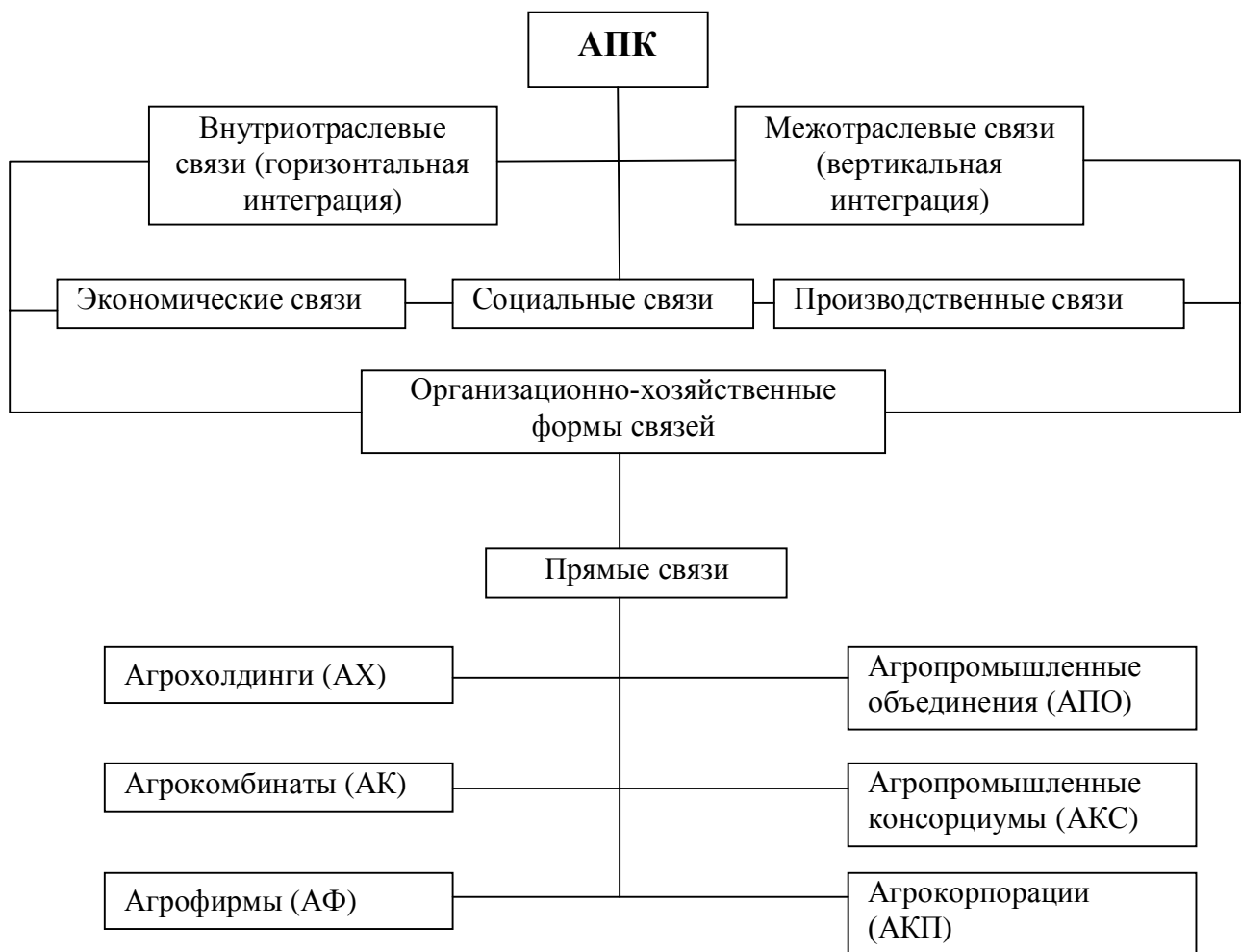


Схема 1 - Система взаимосвязей промышленности и сельского хозяйства в условиях АПИ

Сроки хранения значительной части сельскохозяйственной продукции, идущей на переработку, в обычных условиях ограничиваются несколькими часами. Поэтому различные отрасли перерабатывающей промышленности в неодинаковой степени тяготеют к источникам сырья.

Всё это также сказывается на уровне развития организационных форм связей сельскохозяйственных и перерабатывающих предприятий. Одним из факторов, которые оказывают влияние на организационные формы связей, является комплексное использование сырья. Как известно, при переработке сельскохозяйственной продукции получается много ценных отхо-

дов, использовать которые целесообразно непосредственно на местах. А это, в свою очередь, связано с созданием новых дополнительных предприятий и цехов, с изменениями во взаимоотношениях между хозяйствами, что требует и соответствующих организационно-хозяйственных форм. Таким образом, различия в уровне развития производительных сил, особенности технологии и организации производства в отдельных отраслях перерабатывающей промышленности и сельского хозяйства вызывают необходимость применения различных организационных форм соединений сельскохозяйственных и перерабатывающих предприятий.

Анализ организационно-экономического содержания сложившихся форм кооперирования и комбинирования сельскохозяйственных и промышленных предприятий, их различий и особенностей дают основание утверждать, что при выделении организационных форм АПИ могут быть использованы следующие признаки: уровень производственно-финансовой самостоятельности кооперирующихся предприятий, их количество, характер передаваемого на переработку сырья и пути реализации промышленной продукции. [2]

При анализе конкретных форм соединения сельскохозяйственных и перерабатывающих предприятий выясняется, что в одном случае предприятия сохраняют свою юридическую финансовую самостоятельность, в другом – лишены её. В зависимости от степени самостоятельности объединившихся предприятий различными будут возможности и пути решения производственных задач. К тому же этот признак позволяет судить о том, относится ли данная форма интеграции, где кооперирующиеся предприятия сохраняют свою производственно-финансовую самостоятельность, или к другим формам интеграции.

Необходимо учитывать и такой признак, как количество кооперирующихся предприятий. Если соединяется одно промышленное предприятие с ликвидацией их производственно-финансовой самостоятельности, то это будет простейшая форма комбинирования - агропромышленное предприятие (АПП). Соединение при таких же условиях нескольких промышленных и соответствующей группы сельскохозяйственных предприятий дает основание рассматривать более высокую форму комбинирования, такую как АК.

В зависимости от специфических особенностей отраслей сельского хозяйства, от силы и значения горизонтальных и вертикальных связей, степени концентрации и специализации производства можно выделить три типа организационных структур, характерных для АПК.

Первый тип АПФ выделяется по принципу специализации или по продуктовым вертикалям, когда интегратором является предприятие пищевой промышленности. Специализированные АПФ создаются для производства и снабжения населения определённым конечным продуктом. Они контролируют всю технологическую цепь воспроизводственного процесса (первичное производство, переработку, хранение, реализацию и другие услуги). Специализированные оргструктуры объединяют только интегрированную часть деятельности организации-учредителей, при этом сами предприятия-учредителей не объединяются. При многоотраслевом характере сельскохозяйственных предприятий каждое из них может состоять в одном или нескольких специализированных объединениях. Партнером по интеграции может стать любое предприятие независимо от форм собственности, территориальной и ведомственной принадлежности. Число членов АПФ колеблется в зависимости от производственных условий и задач по снабжению населения. Партнёры добровольно определяют возможности в управлении и руководстве всеми этапами совместного производства. Взаимоотношения предприятий-членов регулируются на основе договоров.

Второй тип АПФ выделяется по территориальному принципу. Цель создания такого типа формирования - эффективная организация на основе единого управления и планирования процесса воспроизводства нескольких рядом расположенных сельскохозяйственных предприятий и связанных с ними организаций. Функции интегратора здесь выполняют сельскохозяйственные предприятия. К таким формированиям относятся АПО. В их состав добровольно входят сельскохозяйственные предприятия, обслуживающие, перерабатывающей и другие организации определённого региона (района, области). Эти объединения юридически самостоятельны. Сотрудничество партнеров держится на добровольной основе. В таких объ-

единениях процессы межхозяйственной кооперации сельскохозяйственных предприятий переплетаются с АПИ. Однако в отличие от специализированных АПФ эти объединения больше связаны с решением задач территориального развития. Это относится к вопросам инфраструктуры, распределения рабочей силы, использования совместных капитальных вложений для жилищного строительства и т.д. В рамках территориальных интеграционных формирований создаются благоприятные условия для более рационального размещения, специализации и концентрации производства, эффективной работы обслуживающих организаций, рационального использования сельскохозяйственных угодий и техники.

Третий тип АПФ близкий к агрокомбинатам - это хозяйственная организация, объединяющая несколько различных производств и предприятий, тесно связанных между собой территориально, организационно, технологически. Здесь продукты одного предприятия служат сырьем или вспомогательными материалами для других. В комбинатах возможна различная степень самостоятельности объединяющихся предприятий. Однако обязательны общее управление, планирование и централизация технических служб, которые необходимы для деятельности АК в целом. Главная цель комбинатов - объединение в одной организационной структуре всех или в большинстве звеньев одного или нескольких производственно-технологических циклов, а также выход на рынок с продуктами конечного потребительского спроса. Создание и функционирование АПФ как новых форм АПИ предполагает некоторое теоретическое переосмысление отношений собственности и форм ее реализации.

Переход от простейших форм интеграции к высшим связан не только с дальнейшим развитием экономических связей между промышленностью и сельским хозяйством, но и с завершением формирования биоиндустриальной основы интегрированного производства. А также с развитием более высоких форм кооперации труда на новой стадии обобществления межотраслевого производства.

Считалось, что АПИ направлена на постоянное сближение и слияние интересов различных отраслей. Однако специфика отдельных сфер агропромышленного производства позволяет достичь не слияния, а согласования интересов, которые можно понимать как установление взаимовыгодных отношений между звеньями одного воспроизводства, обеспечивающего каждому из них получение необходимого дохода при данных условиях хозяйствования. Отсюда, АПИ можно определить как процесс согласования интересов и объединения в едином воспроизводственном процессе отраслей сельского хозяйства, промышленности, инфраструктуры с целью повышения эффективности агропромышленного производства.

Практически до настоящего времени не принималась во внимание роль первичных звеньев производства в обеспечении продуктами питания населения собственного региона, игнорировалась его значимость в качестве владельца, распределителя и потребителя произведенной продукции. Отсутствовала удовлетворительная территориальная организация производства, а его развитие осуществлялось по отраслевому принципу. Важнейшая роль в согласовании интересов отводилась не первичным звеньям производства, а управленческим структурам различных министерств и ведомств АПК.

Развитие АПИ и её организационных форм должно осуществляться путем создания новой системы экономических взаимоотношений в агропромышленном производстве, начиная с его первичных звеньев. Прежде всего это связано с развитием различных форм собственности и форм хозяйствования в АПК. Включение в процесс агропромышленного производства предприятий, относящихся к коллективной и частной собственности возможно только на добровольной основе. Эти предприятия сами будут распоряжаться по своему усмотрению продукцией: продать на рынке, на бирже, посредникам или отдельным лицам.

Обязательным условием создания АПФ должно быть решение субъектов производства, а не указание вышестоящих ведомственных органов.

Создание АПФ на добровольной основе означает установление равенства различных типов предприятий (государственных, коллективных, частных, смешанных), как во взаимоотношениях в рамках АПФ, так и с другими субъектами. Поэтому новая система взаимоотношений должна включать организационную структуру, а также совокупность экономиче-

ских методов и рычагов, обеспечивающих реализацию интересов всех его участников. Главным фактором при этом является сохранение юридической самостоятельности и возможность добровольного вступления и выхода отдельных предприятий из АПФ.

Целостность производственной системы в АПФ означает включение в интеграционный процесс и взаимодействие всех форм хозяйствования, существующих в различных сферах производства на основе образования законченного цикла по производству продукции сельского хозяйства. Сбалансированность элементов системы в АПФ достигается за счет создания территориально-отраслевой организационной структуры, укрепления мощностей действующих предприятий и строительство новых объектов, необходимых для нормального функционирования производственного процесса. Достижение саморегулирования и саморазвития зависит от принятой в АПФ системы внутренних производственных и финансовых взаимоотношений, а также складывающихся взаимосвязей с вышестоящими звеньями управления, финансовой системой, другими субъектами производственных отношений.

Объективной основой создания АПФ в условиях рыночной экономики является возможность достижения каждым предприятием и производственной системой в целом состояния, которое не может быть достигнуто им вне АПФ.

Приближение к нему зависит от выбора наилучшего плана согласования или устройства экономического механизма производственной системы, предполагающего совершенствование организационной структуры, а также внутренних и внешних взаимоотношений ее элементов.

Совершенствование организационной структуры АПФ может осуществляться и в других аспектах - производственном и управленческом.

В основе организационной структуры производства должны лежать не ведомственные структуры, а реальные взаимосвязи, возникающие по производству, переработке, хранению, транспортировке и реализации отдельных видов продукции. Это позволяет создавать в составе АПФ территориально-отраслевые продуктовые подсистемы. Их количество зависит от того, сколько видов конечной продукции может быть произведено в АПФ исходя из собственных ресурсов и мощности. Эта схема организационной структуры включает такую особую подсистему по производственно-техническому и проектно-строительному обеспечению производства, образуемую для обслуживания основного производства. Данная организационная структура может создаваться как на основе кооперирования, так и комбинирования производства. Комбинирование целесообразно использовать там, где технология требует более жесткой системы взаимосвязей звеньев производства, например, в плодоовощном подкомплексе.

Нам представляется, что основной формой при функционировании АПК в развитых рыночных отношениях должно стать кооперирование, позволяющее предприятиям сохранять свою самостоятельность в рамках АПФ. Организационная структура АПФ должна отражать территориально-отраслевой принцип организации производства и строиться с учетом двух основных требований: целенаправленности структурных подразделений на общий конечный результат и полнейшей возможности производителей через их хозяйственную самостоятельность и саморазвитие.

Основной путь к организационному совершенствованию производственных структур в АПФ нам видится во включении самих структурных звеньев в образовании новых форм производственной кооперации, их объединение и разъединение, создание совместных звеньев по обеспечению, обслуживанию, реализации, социальной сфере. Для ускорения организационного прогресса необходимы равенство всех форм собственности, демократизация управления, четкое распределение функций по вертикали.

Предпосылками структурной перестройки АПФ может служить определенная организационно-производственная структура, характеризующаяся отсутствием производителей-монополистов, создающая максимум условий для конкуренции; новые формы организации в низовых звеньях, возможность самостоятельного их выбора и применения; помощь науки в их проектировании.

Результаты исследования в 2017 году показали, что процессы адаптации к условиям рыночной экономики в АПК России, путем создания благоприятных условий для развития эффективных интегрированных производственных структур, совершенствования механизмов их функционирования на принципах стратегического партнерства субъектов, находятся на начальной стадии. К сожалению, информация о масштабах агропромышленной интеграции в России очень скудная. Существующие оценки о развитии этих процессов очень противоречивые.

Общая теория интеграции основывается на теории систем, управления, анализа, моделирования. Особенность агропромышленной интеграции состоит в том, что свойства единого целого, образованного из объединения различных частей, представляют качественно новый состав, хотя и основывающийся на прежних свойствах.

Динамика развития агропромышленных предприятий различного статуса отражает объективный процесс формирования организационно – производственной структуры агропродовольственного комплекса России и построения эффективной целостной системы стратегического управления, адекватной требованиям долгосрочного инновационного развития комплекса. В основу этой концепции заложены следующие положения.

Реиндустриализация АПК России невозможна без реализации целенаправленных мер экономической политики, разработанных на базе организационных, технологических и управленческих нововведений, по созданию в аграрной сфере эффективных интегрированных структур и развитой системой стратегического управления на всех иерархических уровнях.

Необходим научно обоснованный подход к определению эффективного уровня концентрации производства в АПК с учетом требований оперативности и гибкости при принятии управленческих решений. Каждому уровню организации аграрного бизнеса должны соответствовать оптимальные параметры предприятий-участников, в первую очередь сельскохозяйственных организаций

Стратегической необходимостью продиктовано расширение масштабов создания крупнейших на федеральном уровне компаний, построенных на принципах международных транснациональных корпораций. Это позволит установить контроль над одноименным продовольственным рынком внутри страны и завоевать конкурентные позиции на внешних рынках, что также потребует обеспечения правовых основ функционирования корпоративного звена экономики и создания благоприятных организационно-экономических условий со стороны государства.

Формирование инновационной модели агропромышленного производства в экономике - правовых условиях, соответствующих требованиям смешенной системы хозяйствования, а также создания мощных интегрированных компаний в аграрной сфере должно быть в интересах государства и бизнеса.

Стимулирование кластерных форм интеграции в аграрной сфере будет способствовать развитию благоприятной социально-экономической среды, упрощению доступа к новейшим технологиям и ускорению процессов внедрения инноваций, распределению рисков в различных видах совместной деятельности.

Необходимо более широкое использование механизмов контрактации, работающих на принципах стратегического партнерства субъектов. Контрактная система дает возможность организовать аграрный бизнес по единому плану с общими требованиями к качеству выпускаемой продукции и стандартам, а также проводить согласованную с партнерами техническую и экономическую политику по использованию новейших технологий и ускорению процессов внедрения инноваций, составляющих основу конкурентных преимуществ в современных условиях глобализации.

Переход от узкой специализации предприятий аграрной сферы к многопрофильным объединениям вызывает коренные изменения в содержании и характере хозяйственного управления. Они выражаются в уменьшении роли жестких иерархичных управленческих структур, демократизации стиля управления, расширении условий для диверсификации про-

изводства. Это требует гибкого управления взаимосвязанными звеньями и развития горизонтальных межфирменных связей, управления, которое осуществляется методами, обеспечивающими экономию ресурсов на контрактной основе.

Ключевым моментом формирования организационной структуры системы стратегического управления инновационным развитием АПК, как единого целостного объекта, является разработка механизмов принятия решений на всех уровнях управляющих подсистем и, в первую очередь, на уровне субъектов микроуровня агропромышленного комплекса (предприятий, корпораций).

Создание механизмов принятия стратегических решений на предприятиях комплекса, состыкованных с принятием стратегических решений на муниципальном, региональном и федеральном уровнях непосредственно связано с развитием форм агропромышленной интеграции технологической, организационной, управленческой.

Научное обоснование основных тенденций развития агропромышленной интеграции позволяет, на наш взгляд, сделать вывод о том, что выявленные перспективные направления по совершенствованию интеграционного механизма позволят обеспечить формирование качественно новой организационной структуры системы стратегического управления АПК, адекватной требованиям долгосрочного инновационного развития комплекса.

Перевод субъектов агропромышленного производства на принципы самоорганизации, самоуправления и самостоятельного хозяйствования требует соответствующих условий для развития эффективных форм интеграционных связей в АПК. Более того, дает возможность установления контроля над одноименным рынком внутри страны, повышения инновационной активности в аграрном секторе и в итоге получить устойчивые конкурентные позиции на международных продовольственных рынках.

Список литературы:

1. Гумеров Р. Вопросы развития интегрированных корпоративных структур в агропромышленном комплексе // Российский экономический журнал. 2002. - № 5-6. - С.24-34.
2. Пархоменко Н.В. Тенденции развития и особенности агропромышленной интеграции в условиях переходной экономики // Аграрная экономика. 2009. - № 1. - С. 50-55.